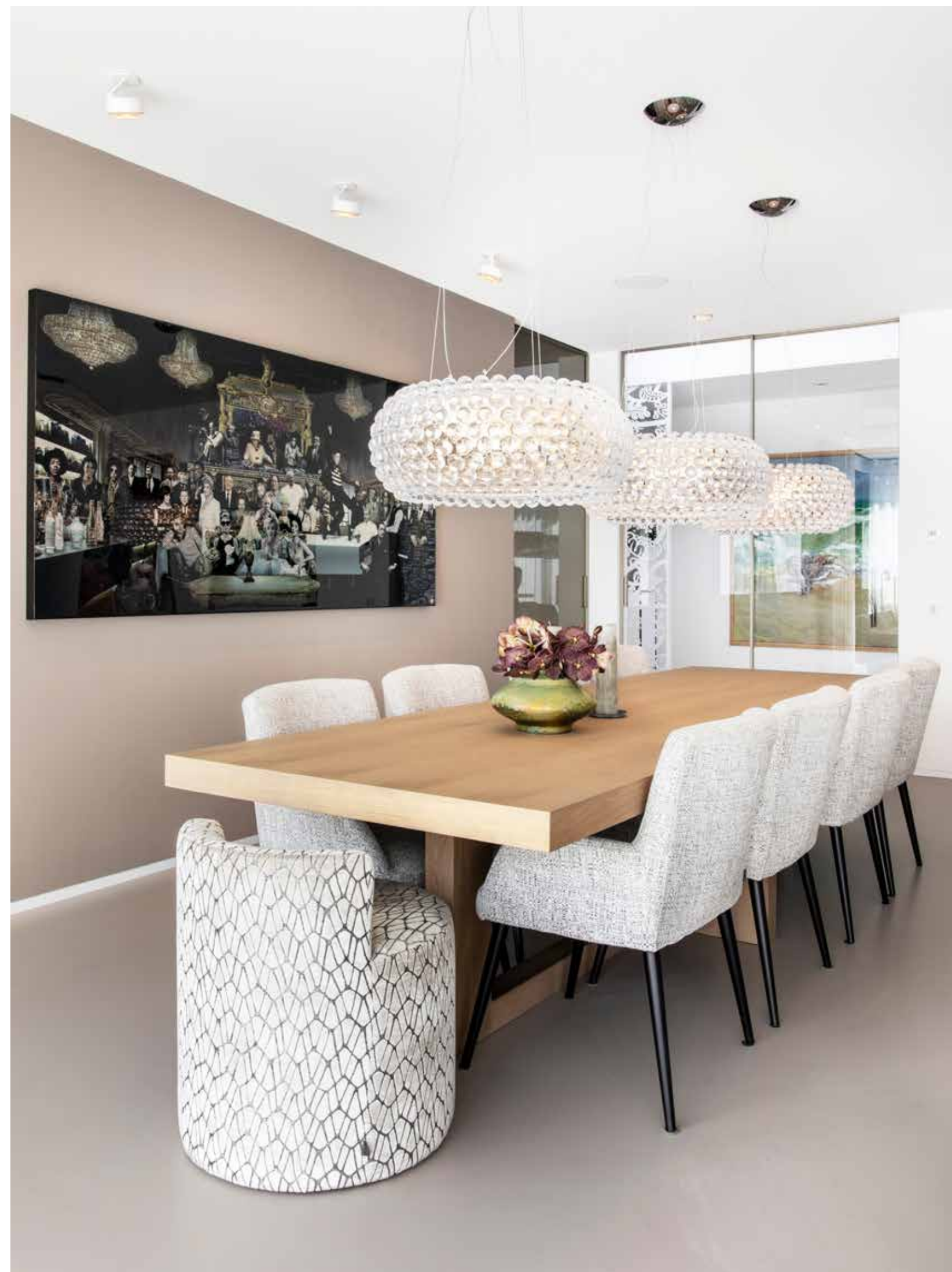


Eigentijdse bosvilla

Niet ver van hun vorige huis kochten de bewoners een ruim perceel waar ze deze moderne villa bouwden. De locatie in de bosrijke omgeving is prachtig, het interieur stijlvol en eigentijds.

Tekst Yvonne van Galen - Fotografie Denise Zwijnen



Het moderne, strakke huis staat op een unieke locatie te midden van uitgestrekte bossen, maar toch niet ver van een stad. De bewoners woonden eerst hier vlakbij en droomden al een tijdje van een vrijstaande woning in een rustige omgeving voor hun gezin met drie kinderen. Toen het perceel te koop kwam, hoefden ze niet lang te twijfelen: het lichte, open terrein is omringd door bossen en prachtige natuur. Dit was de kans waarop ze hadden gewacht om hun grote wens in vervulling te laten gaan.

ONTWERP OP MAAT

Frank Willems Architecten Nijmegen ontwierp en bouwde de woning. Het pand is helemaal opgetrokken uit grijze bakstenen, met antracietkleurige aluminium kozijnen en bamboe-elementen bij de garage en de voordeur. Studio Kap+Berk ontwierp het interieur, al het maatwerk en daarop aansluitend de terrassen en de tuin, die werd verzorgd door Uwtuin, hoveniers uit Malden. Marjolein Kap: "De bewoners hebben enkele antieke meubels, designstukken en schilderijen die zeker een plek moesten krijgen. De grootste uitdaging was om de grote vertrekken behaaglijk te maken. De schuifdeuren verbinden de verschillende ruimtes. Een echte eyecatcher is het witte hekwerk bij de eikenhouten trappen: een eigen ontwerp waar we trots op zijn." Mijntje van den Berk: "We zochten een samenhang tussen de verschillende onderdelen van het interieur: de gietvloeren, het maatwerk, het hekwerk, de goudkleurige schuifdeuren, natuurstenen haard. De opgave was om een mooie, stijlvolle basis neer te leggen waarop de designklassiekers en de kunst tot hun recht komen."

STIJLVAST

De bewoners vroegen Lonneke van der Weyden van Keijser&Co om mee te denken over de meubels en stoffering. "We kennen de bewoners persoonlijk, dus dit was een extra leuke opdracht", vertelt ze. "Alle stoffen die we hebben uitgezocht zijn in rustige, natuurlijke kleuren. Alleen in de televisiekamer staat een Spoom-bank, bekleed met een opvallende blauwe dubbel gestikte velours. In de keuken kozen we voor een ruime Loft-tafel voor acht personen. Op de kop van de tafel staat de Olivia-hocker, die je er gemakkelijk bij kunt schuiven voor een extra persoon. Het is een heerlijk leefbaar gezinshuis geworden", aldus Lonneke. De bewoonster vult aan: "Grappig, het is hier veel ruimer en helemaal anders dan in ons vroegere huis. Toch zeggen onze vrienden dat het qua sfeer erg lijkt op onze vorige woning en dat je onze stijl hier duidelijk terugvindt. Maar ondanks dat we stijlvast zijn, is het in dit huis veel beter uitgevoerd."

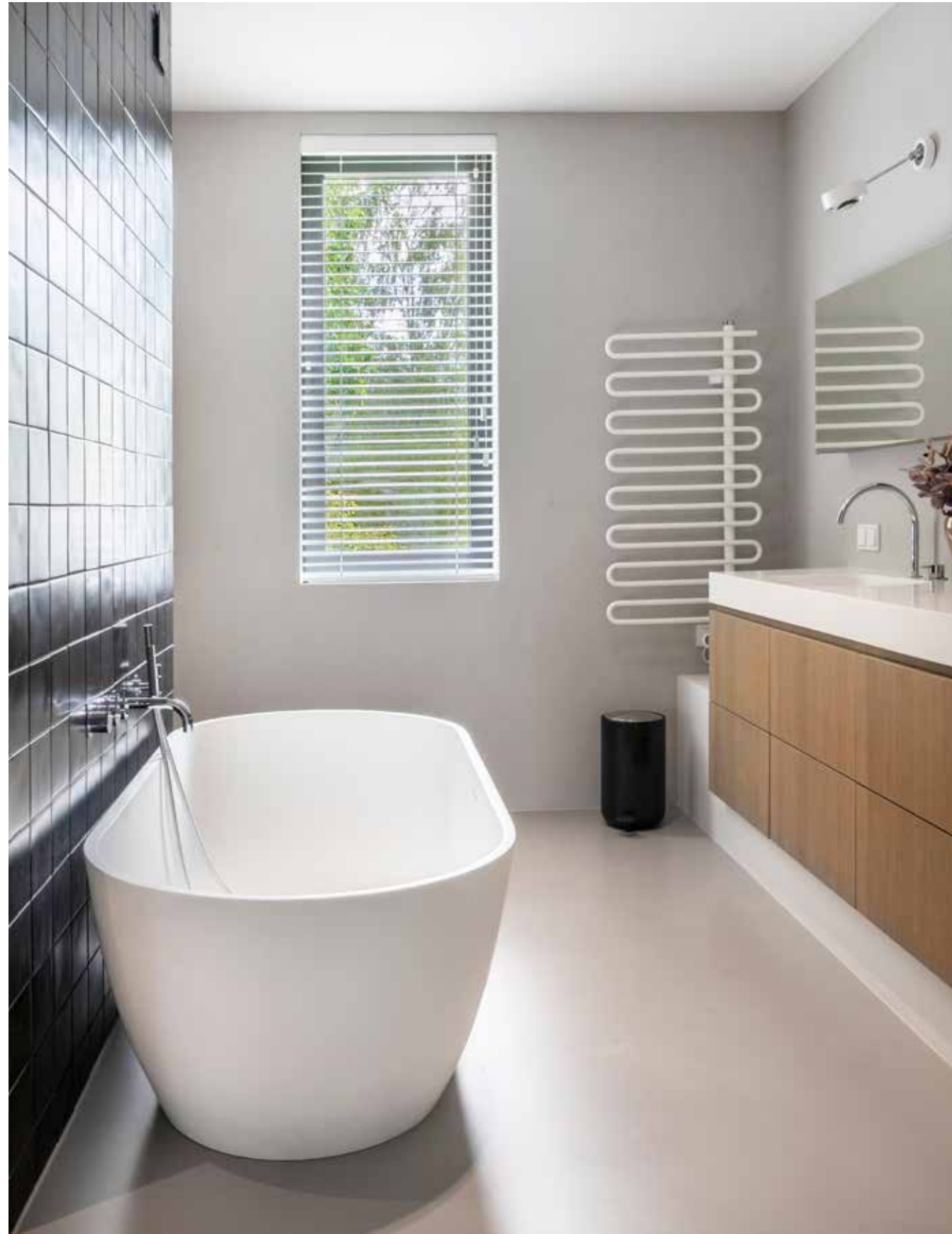


"WE WILDEN EEN MOOIE, STIJLVOLLE BASIS NEERLEGGEN WAAROP DE DESIGNKLASSIEKERS EN DE KUNST TOT HUN RECHT KOMEN"









“HET IS EEN HEERLIJK
LEEFBAAR GEZINSHUIS
GEWORDEN”

